



Waltenhofen

im Allgäu

HEGGE | LANZEN | MARTINSZELL | MEMHÖLZ | NIEDERSONTHOFEN | OBERDORF | RAUNS

Stellenausschreibungen

der Gemeinde Waltenhofen

Anmeldung in der Kindertagesstätte

St. Christophorus in Hegge

Ehrenamtskarte 2025

Bild: Christine Sommer, Morgenstimmung in Memhölz/Helen

Gemeinde / Markt / Stadt Gemeinde Waltenhofen Rathausstraße 4 87448 Waltenhofen
Verwaltungsgemeinschaft

WAHLBEKANNTMACHUNG zur Bundestagswahl

1. Am **23. Februar 2025** findet die **Bundestagswahl** statt.
Die Wahl dauert von 8.00 bis 18.00 Uhr.

2. Die ~~Gemeinde/der Markt/die Stadt~~

bildet einen **Wahlbezirk**. Der **Wahlraum** befindet sich in:

Bezeichnung und genaue Anschrift des Wahlraums	barrierefrei: ja / nein <input type="checkbox"/> ja <input type="checkbox"/> nein
--	---

ist in folgende ^{Anzahl} 6 **Wahlbezirke** eingeteilt.

Wahlbezirk / Sonderwahlbezirk		Wahlraum	
Nr.	Abgrenzung	Bezeichnung und genaue Anschrift	barrierefrei ja / nein
0001	Waltenhofen Grund- u. Mittelschule Waltenhofen	Zettlerstraße 17 87448 Waltenhofen	ja
0002	Hegge Grundschule Hegge	Industriestraße 49 87448 Waltenhofen Hegge	ja
0003	Rauns Ehemaliges Musikheim	Illertalstraße 2 87448 Waltenhofen Rauns	nein
0004	Memhölz Gasthaus Ochsen	Memhölz 30 87448 Waltenhofen Memhölz	nein
0005	Niedersonthofen Kath. Pfarrheim	Sonnenstraße 8 87448 Waltenhofen Nieders.hofen	nein
0006	Martinszell/Oberdorf Grundschule Martinszell/Oberdorf	Wiesenweg 2 87448 Waltenhofen Oberdorf	ja

ist in ^{Anzahl} 6 **allgemeine Wahlbezirke** eingeteilt.

In den Wahlbenachrichtigungen, die den Wahlberechtigten in der Zeit vom ^{Datum} 13.01.2025 bis ^{Datum} 02.02.2025 übersandt worden sind, sind der **Wahlbezirk** und der **Wahlraum** angegeben, in dem die Wahlberechtigten zu wählen haben.

ist in ^{Anzahl} _____ **Sonderwahlbezirk(e)** eingeteilt und zwar:

Bezeichnung und genaue Anschrift des Wahlraums des Sonderwahlbezirks/der Sonderwahlbezirke	barrierefrei: ja / nein
--	-------------------------

3. ~~Der Briefwahlvorstand/Die Briefwahlvorstände tritt~~ treten zur Ermittlung des Briefwahlergebnisses um

Ca. 15.30 Uhr in **der Grund- und Mittelschule Waltenhofen**
Zettlerstraße 17
87448 Waltenhofen

zusammen.

Nachdruck, Nachahmung und Kopieren verboten!
 Zutreffendes ankreuzen oder in Druckschrift ausfüllen!

4. Jede wahlberechtigte Person kann nur in dem Wahlraum des Wahlbezirks wählen, in dessen Wählerverzeichnis sie eingetragen ist. Die Wählerinnen und Wähler haben ihre **Wahlbenachrichtigung** und ihren **amtlichen Personalausweis oder Reisepass** zur Wahl mitzubringen.

Die Wahlbenachrichtigung ist auf Verlangen bei der Wahl abzugeben.

Gewählt wird mit amtlichen Stimmzetteln. Jede Wählerin und jeder Wähler erhält bei Betreten des Wahlraums einen Stimmzettel ausgehändigt.

Jede Wählerin und jeder Wähler hat **eine Erststimme und eine Zweitstimme**.

Der **Stimmzettel** enthält jeweils unter fortlaufender Nummer

- a) für die **Wahl im Wahlkreis** in schwarzem Druck die Namen der **Bewerber und Bewerberinnen** der zugelassenen Kreiswahlvorschläge unter Angabe der Partei, sofern sie eine Kurzbezeichnung verwendet, auch diese, bei anderen Kreiswahlvorschlägen außerdem des Kennworts und rechts von dem Namen jedes Bewerbers und jeder Bewerberin einen Kreis für die Kennzeichnung,
- b) für die **Wahl nach Landeslisten** in blauem Druck die Bezeichnung der **Parteien**, sofern sie eine Kurzbezeichnung verwenden, auch diese, und jeweils die Namen der ersten fünf Bewerber oder Bewerberinnen der zugelassenen Landeslisten und links von der Parteibezeichnung einen Kreis für die Kennzeichnung.

Die wählende Person gibt ihre **Erststimme** in der Weise ab,

dass sie auf dem **linken Teil des Stimmzettels (Schwarzdruck)** durch ein in einen Kreis gesetztes Kreuz oder auf andere Weise eindeutig kenntlich macht, welchem Bewerber oder welcher Bewerberin sie gelten soll,

und ihre **Zweitstimme** in der Weise ab,

dass sie auf dem **rechten Teil des Stimmzettels (Blaudruck)** durch ein in einen Kreis gesetztes Kreuz oder auf andere Weise eindeutig kenntlich macht, welcher Landesliste sie gelten soll.

Der Stimmzettel muss von der wählenden Person in einer Wahlkabine des Wahlraumes oder in einem besonderen Nebenraum gekennzeichnet und in der Weise gefaltet werden, dass ihre Stimmabgabe nicht erkennbar ist. In der Wahlkabine darf nicht fotografiert oder gefilmt werden.

5. Die Wahlhandlung sowie die im Anschluss an die Wahlhandlung erfolgende Ermittlung und Feststellung des Wahlergebnisses im Wahlbezirk sind **öffentlich**. Jede Person hat Zutritt, soweit das ohne Beeinträchtigung des Wahlgeschäfts möglich ist.

6. Wählerinnen und Wähler, die einen **Wahlschein** haben, können an der Wahl im Wahlkreis, in dem der Wahlschein ausgestellt ist,

- a) durch Stimmabgabe in einem beliebigen Wahlbezirk dieses Wahlkreises
- oder
- b) durch Briefwahl teilnehmen.

Wer durch **Briefwahl** wählen will, muss sich von der Gemeinde (Verwaltungsgemeinschaft) einen Wahlschein, einen amtlichen Stimmzettel, einen amtlichen Stimmzettelumschlag sowie einen amtlichen Wahlbriefumschlag beschaffen und seinen Wahlbrief mit dem Stimmzettel (im verschlossenen Stimmzettelumschlag) und dem unterschriebenen Wahlschein so rechtzeitig der auf dem Wahlbriefumschlag **angegebenen Stelle** zuleiten, dass er dort **spätestens am Wahltag bis 18.00 Uhr eingeht**. Der Wahlbrief kann auch bei der angegebenen Stelle abgegeben werden.

Mit der Erteilung eines Wahlscheins mit Briefwahlunterlagen, wird für die wahlberechtigte Person im Wählerverzeichnis die Ausstellung des Wahlscheins vermerkt. Dieser Vermerk hat zur Folge, dass die wahlberechtigte Person **ohne Wahlschein weder in einem Wahllokal noch per Briefwahl wählen kann**. Gehen die beantragten Wahlunterlagen nicht oder nicht rechtzeitig zu, sollten sich die betroffenen Wahlberechtigten **umgehend** an ihr Wahlamt wenden. Bis spätestens **Samstag, 22. Februar 2025, 12 Uhr**, besteht noch die Möglichkeit, einen neuen Wahlschein beim Wahlamt zu beantragen, wenn die wahlberechtigte Person glaubhaft versichert, dass der beantragte Wahlschein nicht zugegangen ist oder sie ihn verloren hat.

7. Jede wahlberechtigte Person kann ihr **Wahlrecht nur einmal und nur persönlich** ausüben. Eine Ausübung des Wahlrechts durch einen Vertreter anstelle der wahlberechtigten Person ist unzulässig (§ 14 Abs. 4 des Bundeswahlgesetzes). Eine wahlberechtigte Person, die des Lesens unkundig oder wegen einer Behinderung an der Abgabe ihrer Stimme gehindert ist, kann sich hierzu der Hilfe einer anderen Person bedienen. Die Hilfeleistung ist auf technische Hilfe bei der Kundgabe einer von der wahlberechtigten Person selbst getroffenen und geäußerten Wahlentscheidung beschränkt.

Unzulässig ist eine Hilfeleistung, die unter missbräuchlicher Einflussnahme erfolgt, die selbstbestimmte Willensbildung oder Entscheidung der wahlberechtigten Person ersetzt oder verändert oder wenn ein Interessenkonflikt der Hilfsperson besteht (§ 14 Abs. 5 des Bundeswahlgesetzes).

Wer unbefugt wählt oder sonst ein unrichtiges Ergebnis einer Wahl herbeiführt oder das Ergebnis verfälscht, wird mit Freiheitsstrafe bis zu fünf Jahren oder mit Geldstrafe bestraft. Unbefugt wählt auch, wer im Rahmen zulässiger Assistenz entgegen der Wahlentscheidung des Wahlberechtigten oder ohne eine geäußerte Wahlentscheidung des Wahlberechtigten eine Stimme abgibt. Der Versuch ist strafbar (§ 107a Abs. 1 und 3 des Strafgesetzbuches).

Ort, Datum
 Waltenhofen, 07. Februar 2025

Gemeindebehörde



Stefan Sommer, Erster Bürgermeister

Amtliche Bekanntmachung

Stellenausschreibung

Die Gemeinde Waltenhofen sucht **ab sofort eine krankheitsbedingte Vertretung für die**



Mittagsbetreuung Grundschule Martinszell (m/w/d)

Aufgaben:

- Betreuung und Beaufsichtigung der Schüler nach Schulschluss
- Mittagessensbetreuung
- Hausaufgabenbetreuung

Arbeitszeit:

- Montag bis Donnerstag von 11.00 Uhr bis 15.30 Uhr
- Freitag von 11.00 Uhr bis 14.00 Uhr

Näheres

<https://www.waltenhofen.de/stellenausschreibungen.html>

Wir freuen uns über Ihre Bewerbung an die Gemeinde Waltenhofen, Rathausstr. 4, 87448 Waltenhofen oder Online (per E-Mail über den Link der Homepage).



Bewerbungsende: 19.02.2025

Bewerbungsende:
19.02.2025

Für Rückfragen steht Ihnen die Leiterin des Hauptamtes, **Frau Beyer**, unter der Tel.-Nr. 08303/79-20 gerne zur Verfügung.

Stellenausschreibung

Die Gemeinde Waltenhofen sucht **ab sofort eine/n**



Sachbearbeitung für das Hauptamt (m/w/d)

Die Aufgaben umfassen unter anderem:

- Gewerbe- und Gaststättenrecht
- Aufgaben im Bereich öffentliche Sicherheit und Ordnung
- Aufgaben im Bereich Straßenverkehrsrecht
- Sitzungsdienst

Näheres auf unserer Homepage unter der Rubrik Karriere.



<https://www.waltenhofen.de/stellenausschreibungen.html>

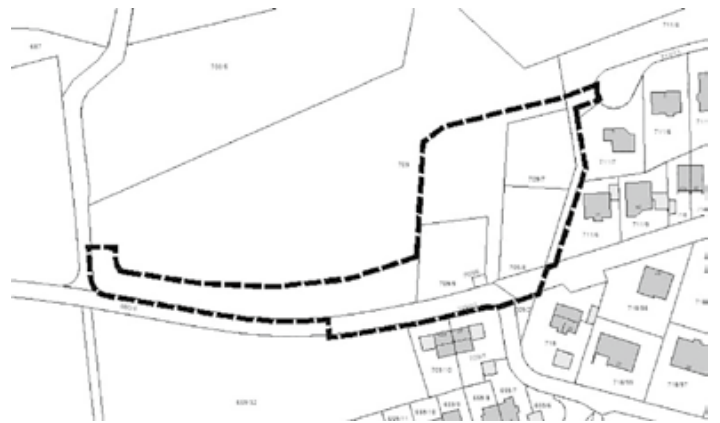
BEKANNTMACHUNG

zur frühzeitigen Unterrichtung der Öffentlichkeit über den Vorentwurf zur 7. Änderung und Erweiterung des Bebauungsplanes „Oberdorf-West“ mit 23. Änderung des Flächennutzungsplanes in diesem Bereich

In der Sitzung vom 08.01.2025 hat der Gemeinderat den Vorentwurf zur 7. Änderung und Erweiterung des Bebauungsplanes „Oberdorf-West“ sowie die 23. Änderung des Flächennutzungsplanes in diesem Bereich, jeweils in der Fassung vom 08.01.2025, gebilligt.

Geltungsbereich (o. M.)

Der räumliche Geltungsbereich umfasst die folgenden Flurnummern: Fl.Nr. 709/6-9 und Teil-Fl.Nr. 660/4, 709 und 711/8 der Gemarkung Martinszell i. Allgäu.



Allgemeine Ziele und Zwecke der Planung

Anlass für die Aufstellung der 7. Änderung und Erweiterung des Bebauungsplanes „Oberdorf-West“ mit der 23. Änderung des Flächennutzungsplanes der Gemeinde Waltenhofen war eine gestellte Bauvoranfrage zur Wohnbebauung des Grundstücks. Das grundlegende Ziel ist die planungsrechtliche Vorbereitung eines allgemeinen Wohngebietes (WA), vorwiegend zur Errichtung von vier Wohngebäuden. Damit soll u. a. der ortsansässigen Bevölkerung dringend benötigter Wohnraum geschaffen werden.

Verfahrensart

Die Aufstellung des 7. Änderung und Erweiterung des Bebauungsplanes mit 23. Änderung des Flächennutzungsplanes in diesem Bereich erfolgt im Regelverfahren mit frühzeitiger Unterrichtung und Beteiligung der Öffentlichkeit und der Träger öffentlicher Belange sowie mit der Erstellung eines Umweltberichts. Im Rahmen des Regelverfahrens wird gleichzeitig eine Änderung des Flächennutzungsplanes im Parallelverfahren gemäß § 8 Abs. 3 BauGB durchgeführt.

Frühzeitige Unterrichtung der Öffentlichkeit gem. § 3 Abs. 1 BauGB

Der Vorentwurf zur 7. Änderung und Erweiterung des Bebauungsplanes, bestehend aus Planzeichnung (Teil A), Textliche

Festsetzungen (Teil B), Begründung (Teil C) und Umweltbericht (Teil D) sowie der Vorentwurf zur 23. Änderung des Flächennutzungsplanes in diesem Bereich, bestehend aus Planzeichnung (Teil A), Begründung (Teil B) und Umweltbericht (Teil C), können jeweils im Rahmen der frühzeitigen Unterrichtung der Öffentlichkeit gem. § 3 Abs. 1 BauGB in der Zeit

vom 10.02.2025 bis einschließlich 07.03.2025

im Internet auf der Homepage der Gemeinde Waltenhofen unter <https://www.waltenhofen.de/bauleitplanung.html> eingesehen werden. Zusätzlich zur Veröffentlichung im Internet liegen die voran genannten Unterlagen im Rathaus der Gemeinde Waltenhofen (Bauverwaltung, Zimmer 34, Rathausstraße 4, 87448 Waltenhofen) während der allgemeinen Öffnungszeiten aus.

Während dieser Frist besteht die Gelegenheit zur Äußerung und Erörterung.

Die Öffnungszeiten sind:

Mo - Fr 08.00 - 12.00 Uhr, Do 14.00 - 18.00 Uhr.

Datenschutz

Die Verarbeitung personenbezogener Daten erfolgt auf der Grundlage der Art. 6 Abs. 1 Buchstabe e (DSGVO) i.V. mit § 3 BauGB und dem BayDSG. Sofern Sie Ihre Stellungnahme ohne Absenderangaben abgeben, erhalten Sie keine Mitteilung über das Ergebnis der Prüfung. Weitere Informationen entnehmen Sie bitte dem Formblatt „Datenschutzrechtliche Informationspflichten im Bauleitplanverfahren“ das ebenfalls öffentlich ausliegt.

Gemeinde Waltenhofen, den 7. Februar 2025



Stefan Sommer, Erster Bürgermeister

Bekanntgabe

der Satzung für den Beirat des Tourismus der Gemeinde Waltenhofen (Tourismusbeirat) vom 20.01.2025

Der Gemeinderat hat in öffentlicher Sitzung am 20.01.2025 die Satzung für den Beirat des Tourismus der Gemeinde Waltenhofen (Tourismusbeirat) beschlossen.

Die Satzung für den Beirat des Tourismus der Gemeinde Waltenhofen (Tourismusbeirat) liegt in der Gemeindeverwaltung im Rathaus Waltenhofen, Rathausstraße 4, 87448 Waltenhofen im Hauptamt, Büro Nr. 17 öffentlich aus und kann dort während der allgemeinen Dienstzeiten eingesehen werden.

Satzung für den Beirat des Tourismus der Gemeinde Waltenhofen (Tourismusbeirat) vom 20.01.2025

Die Gemeinde Waltenhofen erlässt aufgrund Art. 23 Satz 1 der Gemeindeordnung folgende Satzung:

§ 1 Name und Sitz

Der Tourismusbeirat trägt den Namen „Tourismusbeirat Waltenhofen“ und hat seinen Sitz in Waltenhofen.

§ 2 Zweck, Aufgaben und Rechte

- (1) Zweck des Tourismusbeirates der Gemeinde Waltenhofen ist es, sich für die touristischen Belange und deren Entwicklung einzusetzen. Die örtlichen Leistungsträger sind in die Gestaltung der touristischen Infrastruktur und in die Fragestellungen von Grundsatzthemen mit einbezogen.
- (2) Aufgabe des Tourismusbeirates ist es insbesondere,
 - den Gemeinderat, den Kulturausschuss und die Gemeindeverwaltung in touristischen Angelegenheiten zu beraten und an der Umsetzung der Maßnahmen mitzuwirken.
 - die Zusammenarbeit mit touristischen Einrichtungen und Unternehmen zu fördern.
 - eigene Vorschläge und Anträge zum Erhalt und zur Förderung des Tourismus in Waltenhofen zu erarbeiten.
 - Impulse und Anregungen aus der Tourismusbranche aufzunehmen, zu diskutieren und weiterzuleiten.
- (3) Die Stellungnahme des Beirates zu beratungsrelevanten Themen wird den Sitzungsvorlagen für den Gemeinderat und den Ausschüssen hinzugefügt.
- (4) In wichtigen Angelegenheiten, die den Tourismus betreffen, hat der Tourismusbeirat Gelegenheit zur Stellungnahme im Gemeinderat / Ausschuss. Die Sprecher sind befugt bei bestimmten Themenbereichen die Sprecherfunktion an andere Mitglieder des Gremiums zu delegieren.

§ 3 Mitgliedschaft

- 1) Dem Tourismusbeirat können Vertreterinnen und Vertreter aus der örtlichen Tourismusbranche, örtliche Unternehmen, Vereine sowie interessierte Bürgerinnen und Bürger angehören.
- (2) Der Beirat besteht aus mindestens 7 und höchstens 10 ehrenamtlich berufenen Mitgliedern. Idealerweise repräsentieren sie alle Ortsteile und die verschiedenen touristischen Branchen.
- (3) Der Austritt aus dem Beirat erfolgt schriftlich an die Sprecher.

§ 4 Vorschlagsliste

- (1) Spätestens 3 Monate vor Ablauf der Amtszeit des Tourismusbeirates fordert die Gemeinde Waltenhofen die Einreichung von Vorschlägen für die Aufnahme in die Vorschlagsliste auf.
- (2) Vorschlagsberechtigt sind volljährige Personen, die mit Hauptsitz in Waltenhofen gemeldet sind. Vorschlagsberechtigte können auch mehrere Personen vorschlagen.
- (3) Erstellung der Vorschlagsliste: Die während des Einreichungszeitraums eingegangenen Vorschläge, die die Voraussetzungen nach §3, Abs. 1 erfüllen, werden von der Gemeindeverwaltung in eine Vorschlagsliste eingetragen.
- (4) Vorgeschlagene Personen müssen gegenüber den Sprechern des Beirates ihre Bereitschaft erklären, im Falle einer Wahl als Mitglied dem zu wählenden Tourismusbeirat zur Verfügung zu stehen.

§ 5 Wahl der Mitglieder

- (1) Gewählt sind die Personen, welche die meisten Stimmen auf sich vereinigen. Die weiteren Personen der Vorschlagsliste sind in der Reihenfolge ihrer erhaltenen Stimmen Ersatzleute (Nachrücker). Bei Stimmengleichheit entscheidet über die Wahl oder die Reihenfolge der Ersatzleute das Los.
- (2) Die Wahlleitung erfolgt durch die Gemeindeverwaltung.
- (3) Die Wahl der Mitglieder erfolgt mittels geheimer Gesamtwahl. Jedes Mitglied hat demnach so viele Stimmen, wie Ämter zur Wahl stehen.

§ 6 Amtszeit

- (1) Die Amtszeit der Mitglieder des Tourismusbeirates beträgt 5 Jahre.
- (2) Eine Wiederwahl ist unbegrenzt möglich.
- (3) Wird die Mindestmitgliederzahl von 7 unterschritten müssen innerhalb von drei Monaten Neuwahlen stattfinden. Der Beirat bleibt trotz vorübergehender Unterbesetzung bis zu den Neuwahlen aktiv. Sollten bei einer Neuwahl nicht genügend Mitglieder gewählt werden, entscheidet der Gemeinderat über das weitere Bestehen des Beirates.

§ 7 Organisation und Struktur

- (1) Die Beiratsmitglieder wählen aus ihrer Mitte, mit einfacher Mehrheit, zwei Sprecher und einen Protokollführer.
- (2) Der Tourismusbeirat tagt mindestens einmal pro Halbjahr. Er wird von den beiden Sprechern jeweils mindestens zwei Wochen vorher, unter Angabe der Tagesordnung einberufen. Die Sprecher leiten die Sitzung.
- (3) Der Tourismusbeirat tagt außerdem, wenn zwei seiner Mitglieder, der Gemeinderat oder der Erste Bürgermeister Beratungsthemen vorschlagen. Die Einladung erfolgt dann schriftlich durch die Sprecher unter Angabe von Ort, Zeit und Tagesordnung.
- (4) Die Sitzungen des Tourismusbeirates sind nicht öffentlich. Die Beschlussfähigkeit ist gegeben, wenn mehr als die Hälfte der Mitglieder anwesend sind. Gäste können auf Einladung teilnehmen. Die Mitglieder des Gemeinderates bekommen als Gäste eine Einladung zur Sitzung des Beirates.
- (5) Die Beschlüsse des Tourismusbeirates werden mit einfacher Mehrheit der abgegebenen Stimmen gefasst. Bei Stimmengleichheit gilt der Antrag als abgelehnt.
- (6) Über jede Sitzung wird ein Protokoll geführt, das neben der Protokollführerin auch die Leitung der Sitzung unterschreibt. Das Protokoll erhalten alle Beiratsmitglieder und die Leitung des Hauptamtes.
- (7) Der Tourismusbeirat kann sich eine Geschäftsordnung geben.
- (8) Die laufende Geschäftsführung erledigt der Tourismusbeirat selbst.

§ 8 Datenschutz

- (1) Die Mitglieder des Beirates verpflichten sich zur Ver-

schwiegenheit über den Inhalt der Beratungen und über die ihnen zur Verfügung gestellten Informationen.

§ 9 Änderung der Satzung

- (1) Satzungsänderungen müssen im Rahmen einer Beiratssitzung zur Abstimmung gebracht werden und die einfache Mehrheit erhalten und zur Genehmigung dem Gemeinderat vorgelegt werden.

§ 10 Inkrafttreten

Die Satzung tritt zum 01.02.2025 in Kraft.

Waltenhofen den 21.01.2025



Stefan Sommer, Erster Bürgermeister

Seerundweg Niedersonthofener See

Wegen Baumfällarbeiten ist der Wanderweg auf der östl. Seite des Niedersonthofener Sees für mehrere Tage im Februar 2025 gesperrt.

Fundamt

In der Zeit vom 13.11.2024 bis 23.01.2025 wurden folgende Fundgegenstände gemeldet:

Gegenstand	Fundort
Winterjacke	Bäckerei Speiser
Kopfhörer	Mehrzweckhalle Waltenhofen
Handy (Nokia)	Pfarrheim Waltenhofen
Einzelner Schlüssel	Rohr
Handy	Buchenberger Straße
Ohrring	Pfarramt Waltenhofen
Geldschein	Waltenhofen
Schlüsselbund mit Anhänger	Zu den Birken
Ring	Schule Waltenhofen
Einzelner Schlüssel mit Schlüsselmäppchen	Evangelische Kirche
Handschuh	Praxis Dr. Greiter
Kappe	Praxis Dr. Greiter
Jacke	Praxis Dr. Greiter

Ehrenamtskarte 2025

Ich freue mich, Ihnen mitteilen zu dürfen, dass das Landratsamt als Zeichen der Anerkennung den ehrenamtlich tätigen Bürgerinnen und Bürgern für herausragend engagierte Leistungen die Oberallgäuer Ehrenamtskarte zum 01. August 2025 wieder - für 2 Jahre - zur Verfügung stellt.

Die Gemeinde Waltenhofen erhält hierzu 50 Karten, die vergeben werden können. Wir bitten deshalb die Vereine und Organisationen der Gemeinde, Personen die eine Ehrenamtskarte erhalten sollen, vorzuschlagen. Die endgültige Entscheidung obliegt der Gemeinde.

Bitte melden Sie die vorgeschlagenen Personen bis spätestens 09.03.2025 per E-Mail an josephine.beyer@waltenhofen.de.

Für Rückfragen steht ihnen Frau Beyer gerne zur Verfügung.

Stefan Sommer



Erster Bürgermeister

Für alle Ortsteile



Die Hans Friedrich-Stiftung bietet ganzjährig die Möglichkeit Kunstausstellungen zu besuchen. Neben Bildern, Grafiken und Plastiken können auch Lesungen oder Musikveranstaltungen stattfinden. Vorschläge für kulturelle Aktivitäten aus der Bevölkerung sind willkommen. Besonders Schulen wird empfohlen, von dem Angebot, die Ausstellungen zu besuchen, Gebrauch zu machen.

Weitere Infos unter www.hansfriedrichstiftung.de

Rückfragen unter der Mailadresse:

hansfriedrich-stiftung@gmx.de

Die Stiftung befindet sich im Ortsteil Hegge, Gewerbestr. 2.

In jedem Fall immer vorher anrufen. Direktverbindung unter Tel. 0173/4172554.



Der Kinderschutzbund
Kreisverband Kempten

Leuchtende Kinderaugen sind ein großes Dankeschön!

Engagierte Ehrenamtliche dringend gesucht

Sie bestimmen, wo Sie anpacken und wieviel Zeit Sie einbringen möchten, z.B. als Familienpate/-in, im Schulkindprojekt (Hausaufgabenbetreuung, Kochen, Freizeitgestaltung, etc.) oder als Lesepate/-in.

Kontaktieren Sie uns unter Tel. 0831/14322 (vormittags) oder per E-Mail: info@kinderschutzbund-kempten.de

Amt für Ernährung, Landwirtschaft und Forsten Kempten - Junge Eltern und Familie

Familienalltag gestalten - Kinderleicht, gesund und lecker!

Kostenfreie Veranstaltungen in Theorie und Praxis. Von Tipps rund um die Schwangerschaft bis hin zur Kleinkind-Ernährung: Angesprochen sind Familien und Betreuungspersonen mit Kindern bis zu drei Jahren!

Kempten - Das Jahr 2025 ist im vollen Gange und auch das Amt für Ernährung, Landwirtschaft und Forsten (kurz AELF) Kempten startet mit einem neuen, bunten Programm! Im Rahmen des Netzwerks „Junge Eltern und Familie mit Kindern bis zu drei Jahren“ warten im ersten Halbjahr 2025 spannende Veranstaltungen mit Theorievorträgen und Praxiskursen in den Bereichen Ernährung und Bewegung. Auf


IMPRESSUM



Bürgerbrief der Gemeinde Waltenhofen

Postanschrift: Gemeinde Waltenhofen
Rathausstraße 4 · 87448 Waltenhofen

- **Auflage:** ca. 4280, Erscheinungsweise: 14-tägig
- **Herausgeber und verantwortlich für den amtlichen Teil:** Gemeinde Waltenhofen, 1. Bürgermeister Stefan Sommer, Rathausstraße 4, 87448 Waltenhofen



gez. S. Sommer (Erster Bürgermeister)

- **Verantwortlich für Anzeigen:** Allgäuer Zeitungsverlag GmbH
Fabian Frisch, Telefon (0831) 206-221, frisch@azv.de
Heisinger Straße 14, 87437 Kempten
- **Grafik/Layout:** Bernhard Bauer, bbauer@azv.de
- **Druck:** AZ Druck und Datentechnik GmbH
Heisinger Straße 16, 87437 Kempten
- **Für unaufgefordert eingesandte Manuskripte keine Haftung.**



© 2025 für Text und von uns gestaltete Anzeigen beim Verlag. Nachdruck, Vervielfältigung und elektronische Speicherung nur mit schriftlicher Genehmigung. Anzeigen-Preisliste Nr. 22/gültig ab Ausgabe 1/2025.

alle Mütter, Väter, Tageseltern, Omas und Opas sowie Betreuungskräfte. Alle Vorträge werden von Fachreferentinnen durchgeführt, sind fachlich fundiert, staatlich und kostenfrei!
NEU: Kochkurse mit Kind – schnell anmelden, begrenzte Plätze!

Einblick ins Programm:

- **Kochkurs ohne Kind: Am Familientisch saisonal und regional kochen**
17.02.2025, Kempten, 18 - 21 Uhr,
Schwerpunkt Frühstück und Snacks
12.05.2025, Kempten, 18 - 21 Uhr,
Schwerpunkt Sommerküche
- **Das beste Essen für Kleinkinder**
23.06.2025, Durach, 16 - 18 Uhr
05.06.2025, Kempten, 18 - 19.30 Uhr
- **Gesund ernährt in und durch die Schwangerschaft**
Online-Termine finden Sie auf der Homepage
28.03.2025, 23.05.2025, Kempten, 18.30 - 20 Uhr
- **Nachhaltig ernährt von Anfang an - von klein auf Essen für die Zukunft**
17.03.2025, Sonthofen, 15 - 16.30 Uhr
- **Entspannt am Familientisch - so geht's!**
18.03.2025, online, 9.30 - 11 Uhr
- **Was Kinder lieben - Umgang mit Süßem und Kunterbuntem**
06.03.2025, Kempten, 18 - 19.30 Uhr
- **Babybrei trifft Fingerfood**
10.02.2025, 07.04.2025, online, 17 - 18.30 Uhr
24.02.2025, 17.03.2025, Kempten, 9.30 - 11 Uhr
12.03.2025, Durach, 10 - 11.30 Uhr
09.04.2025, Sonthofen, 10 - 11.30 Uhr
- **Vom Brei zum Familientisch - den Übergang entspannt gestalten**
13.03.2025, 08.05.2025, online, 18 - 19.30 Uhr

Nähre Informationen und das gesamte Programm finden Sie unter www.aelf-ke.bayern.de/ernaehrung/familie

Anmeldung: www.weiterbildung.bayern.de

- Filter AELF Kempten und Junge Eltern und Familie

Weitere Auskünfte gerne auch telefonisch unter 0831/526131219 oder per Mail an tamara.briegel@aelf-ke.bayern.de

Klimaanpassung durch Bürgerbeteiligung: Beginn 2. Bürgerbefragung im Projekt „Klimawandelanpassung“ des Landkreises Oberallgäu

Sehr geehrte Bürgerinnen und Bürger,

der Landkreis Oberallgäu bereitet sich mit einem Anpassungskonzept im Projekt „Klimawandelanpassung“ auf Extremwetterereignisse vor. Mittlerweile ist das Konzept und damit die Entwicklung von Strategien zur Anpassung der Region an Wetterextreme bedeutend vorangeschritten. Mit vielen lokalen Akteurinnen und Akteuren aus verschiedenen Fachbereichen und der Beteiligung der Bevölkerung durch eine erste Befragung sowie einen Bürgerworkshop konnten nachhaltige und zielführende Maßnahmen erarbeitet werden.

Mit einer zweiten Befragung möchte der Landkreis Bürgerinnen und Bürgern nun die Möglichkeit für ein Feedback zu den entwickelten Maßnahmen geben. Die Beobachtungen, Erfahrungen und Ideen der Bevölkerung liefern wertvolle Erkenntnisse, da die von den Menschen vor Ort festgestellten Veränderungen Ihrer gewohnten Umwelt das Konzept auf eine breite Basis stellen.

Sie sind deswegen herzlich eingeladen, an der zweiten Befragung teilzunehmen, um die „Klimaresilienz“ des Oberallgäus mitzugestalten. Die aktuelle Befragung ist unabhängig von der Teilnahme an der ersten Umfrage. Sie beinhaltet zehn Fragen, ist anonym und dauert nur ca. sieben Minuten. Die Teilnahme ist bis Ende Februar 2025 über folgenden Link möglich: www.allgaeu-klimaschutz.de/beteiligung.



Dort finden Sie außerdem die Ergebnisse der ersten Befragung, die von Mai bis Juli 2024 stattfand und in der 423 Teilnehmende ihre Betroffenheiten in Bezug auf Extremwetterereignisse angaben. Die Auswertung zeigt, dass Klimawandelfolgen bereits stark wahrgenommen werden und dass besonders Starkregen und Hitze im Oberallgäu vermehrt beobachtet wurden. Als die besorgniserregendsten Auswirkungen sahen die Teilnehmenden Überschwemmungen und Trockenheit an. Über 70 Prozent sehen das Oberallgäu stark bis sehr stark von Klimawandelfolgen betroffen und ca. 80 Prozent halten ein Klimaanpassungskonzept für sinnvoll.

Nach Beendigung der zweiten Befragung werden auch diese Ergebnisse mit in den Maßnahmenkatalog des Anpassungskonzeptes eingearbeitet, der sich damit dann in der Finalisierung befindet und den Kern für künftige Anpassungsmaßnahmen darstellt. Weitere Informationen erhalten Sie über die gängigen Medien sowie auf der Klimaschutz-Website des Landkreises Oberallgäu: www.allgaeu-klimaschutz.de

Vielen Dank für Ihre Unterstützung!



KLEIN & SCHUSTER
OFENBAU GmbH

- Putz- & Kachelöfen
- Heizkamine
- Kaminöfen u. Herde
- Wasserführende Öfen
- Schornsteine
- Fliesenverlegung
- Wartungsarbeiten
- Geopietra

Illerstraße 43 · 87448 Martinszell
Tel. 0 83 79/72 87 16 · Fax: 0 83 79/7289087
info@ks-ofenbau.de · www.ks-ofenbau.de

Stand with Ukraine - Unser Allgäu hilft

Auszeichnung für außerordentliches Engagement



Die Hilfsorganisation aus Sulzberg erhielt am 10. Januar von der Allgäuer Zeitung die Silberdistel. Aimée Jajes, stellvertretende Redaktionsleiterin, bedankte sich bei dem 20-köpfigen Helferteam: „Die Silberdistel ist eine große Anerkennung und ein herzliches Dankeschön für Menschen, die uns durch ihr Engagement und persönlichem Einsatz für das Gemeinwohl sehr beeindruckt haben“. Uschi Piater, Mitbegründerin der Hilfsorganisation, erhielt stellvertretend für alle Helferinnen und Helfer die Silberdistel. „Wir vergessen viel zu oft, was wir schon geschafft haben. Euer Einsatz ist nicht selbstverständlich. Diese Anerkennung gilt jedem einzelnen von uns“.

Der Bürgermeister von der Marktgemeinde Sulzberg, Gerhard Frey, freute sich bei der Verleihung der Silberdistel: „Ich bin sehr stolz über dieses ehrenamtliche Team aus Sulzberg. Es ist fast nicht zu glauben: mit den 57 Hilfstransporten seid ihr schon mehr als vier Mal um die Erde gefahren, um den Menschen in Not in der Ukraine zu unterstützen. Euer unermüdlicher persönlicher Einsatz beeindruckt mich sehr“.

Jeden Samstag sammelt die Hilfsorganisation Spenden für die Menschen in der Ukraine. Dringend benötigt werden derzeit Lebensmittel und Hygieneprodukte. „Seit fast drei Jahren unterstützen wir die Menschen in den Kriegsgebieten der Ukraine. Mit unseren Hilfstransporten zeigen wir ihnen, dass wir sie nicht vergessen“ erklärt Uschi Piater.

Und wir werden nicht aufgeben, den Menschen in der Ukraine zu helfen im Kampf um ihr Heimatland und der Verteidigung auch unserer demokratischen freiheitlichen Werte in Europa.

Wir freuen uns sehr über Geldspenden für Lebensmittel, Hygieneprodukte und Diesel für die LKWs in bar an der Sammelstelle, über paypal: unser-allgaeu-hilft@gmx.net oder Überweisung: Raiffeisenbank im Allgäuer Land, Konto: Stand with Ukraine - Unser Allgäu hilft, IBAN DE37 7336 9264 0107 1732 37.

Mit Spendenquittung ab 300 €, Sparkasse Allgäu, Konto: BRK Kempten, IBAN DE57 7335 0000 0310 4000 31, Verwendungszweck: „UKRAINE-HILFE“ für die Zuordnung der Spenden an uns zwingend erforderlich und der Angabe Ihres Namens und Adresse.

Öffnungszeiten: samstags von 9 bis 12 Uhr in Sulzberg, Ried 8;
Info-Telefon ab 15 Uhr: 0171/9510445



Die Ukrainehilfe erhält die Silberdistel

Foto: Petra Schulte-Ritter

Vereinspauschale 2025: Antragsfrist für Sportvereine endet am 3. März

Um sich eine Sportförderung zu sichern, können Vereine noch **bis Montag, 3. März 2025**, Anträge für die Vereinspauschale einreichen. Später eingehende Anträge können aus rechtlichen Gründen nicht berücksichtigt werden. Um eventuelle Unklarheiten bei den Antragsunterlagen zu vermeiden, empfiehlt das Landratsamt, die Anträge frühzeitig und vollständig einzureichen.


Die erforderlichen Formulare sowie weiterführende Informationen stehen auf der Internetseite des Landratsamtes (Rubrik „Kommunales“) zur Verfügung: www.oberallgaeu.org/landkreis-politik-kommunales-ehrenamt/kommunales. Besonders zu beachten sind dabei die Hinweise zum Förderjahr 2025.

Bei Fragen können sich Bürgerinnen und Bürger an das Sachgebiet Kommunalrecht wenden.

Ansprechpartner ist Jens Eichert, Telefon: 08321/612-249, E-Mail: kommunalrecht@lra-oa.bayern.de

Unsere
Gemeinde
gehört
zum ...



BEGEHBARE DUSCHE  **BADELIX**
in 24 Stunden
BIS ZU 100% FÖRDERUNG ab Pflegegrad 1

Kostenlose Vorort-Beratung
08374 588 145
WWW.BADELIX.DE




Anmeldung Kindertagesstätte St. Christophorus Kitajahr 2025/26

Liebe Eltern, die Anmeldung für einen Kitaplatz im Kitajahr 2025/26 findet von **04.02.2025 bis 26.02.2025**, in der Kindertagesstätte statt. Bitte vereinbaren Sie hierzu telefonisch einen Termin mit der Kitaleitung. Gerne können Sie Ihre Terminanfrage auch per Mail (siehe unten) an uns senden, wir melden uns dann bei Ihnen.

In unserer Kindertagesstätte werden Krippenkinder-/Kindergarten-/ und Hortkinder betreut.

Zum Anmelde-/ Besichtigungstermin bringen Sie bitte den Impfpass, das U-Heft und eine Bankverbindung mit.

Im Rahmen des Anmeldegesprächs sind wir für Ihre Fragen und Anliegen da, dazu haben Sie die Möglichkeit die Räumlichkeiten der Kita zu besichtigen.

Wir freuen uns auf Sie - Kindertagesstätte St. Christophorus

Sie erreichen uns unter folgenden Kontaktdaten:

Kindertagesstätte St. Christophorus

Tel: 0831 / 171 58

E-Mail: kita.hegge@bistum-augsburg.de

Leitung: Markus Dering

Sabrina Berlechner (Krippe)

Kristina Ziegler (Kindergarten)

Felix Glatter (Hort)



unabhängig. solidarisch. stark.

Brauche ich eine Patientenverfügung/ Betreuungsvollmacht?

Wie kann ich vorsorgen für den Fall, dass ich nicht mehr selbst entscheiden kann?

Der VdK OV Waltenhofen lädt alle Interessierten zu einer Informationsveranstaltung zu diesen beiden wichtigen Themenfeldern ein. Sie haben dabei die Gelegenheit zu erfahren, welche Voraussetzungen für rechtlich wirksame Verfügungen und Vollmachten gegeben sein müssen.

Wann: Dienstag, 11.02.2025, 18.00 Uhr

Wo: Seniorenzentrum Waltenhofen, Cafeteria

Referentin: Manuela Masal, Lebenshilfe Betreuungsver ein Kempten e. V.

Der Veranstaltungsraum ist barrierefrei zugänglich! Für Mobilitäts-Eingeschränkte wird auf Anfrage ein Fahrdienst organisiert.

Wir freuen uns über Ihr Interesse und auf Ihr Kommen!

VdK Ortsverband Waltenhofen

Telefon: 08303-7330



PFLEGE BEDÜRFTIG!

Der Pflegestützpunkt Oberallgäu, die Fachstelle für Pflegenden Angehörige und die Quartiersmanagerin Frau Kunesch-Andree Ihrer Gemeinde Waltenhofen unterstützen Sie in Ihrer Pflegesituation. Gut informiert zu sein, hilft Ihnen, die Herausforderungen besser zu meistern und den Pflegealltag für sich und Ihre Angehörigen positiv zu gestalten.

Wir bieten kostenlose, wohnortnahe Vorträge und Schulungen an, die Ihnen wichtiges

Wissen und praktisches Know-how für die Pflege vermitteln.

Wir bitten um Anmeldung bei Frau Kunesch-Andree in der Gemeinde Waltenhofen

Tel: 08303 - 7957 oder

alice.kunesch-andree@waltenhofen.de



Papa, was ist los mit dir?

Wenn ein Familienmitglied an Demenz erkrankt, verändern sich die Rollen, Aufgaben und Beziehungen. Das kann zu Trauer, Wut und Verunsicherung führen.

Im Vortrag werden Sie über das Krankheitsbild informiert und Anregungen gegeben, besser mit dem herausfordernden Verhalten umgehen zu können.

Am 28.2.2025 um 16.00 Uhr

Seniorenzentrum St. Martin

Immenstädter Straße 20

87448 Waltemhofen

Gemeinde Waltenhofen

Quartiersmanagement Senioren

Tel. (0 83 03) 79-57

Mail: alice.kunesch-andree@waltenhofen.de

„Dieses Projekt wird aus Mitteln des Bayerischen Staatsministeriums für Familie, Arbeit und Soziales gefördert.“



Bayerisches Staatsministerium für Familie, Arbeit und Soziales



**ALLGÄUER
Seenland**

**Alle Termine online unter:
[www.allgaeuerseenland.de/
veranstaltungskalender](http://www.allgaeuerseenland.de/veranstaltungskalender)**

„s Gmoindsblättle“

(Bürgerbrief Gemeinde Waltenhofen)

Wenn i dia Sach so recht betracht'
isch dös eigentlich gar it so schlecht.
All zwei Wucha kriagscht'n frei Haus:

Kostenlos!

Do geits Applaus!

´s sctoht alls dinn, was ma wissa sott;
dia Vereine werbet flott,
dr Bürgermeischtr geit au sein Senf drzua
´s passt alls
doch wenn i in Ruah
dia Sacha lese will
(fürs lese brauch i halt mei Brill')

dann stell i leider fescht
-und sell geit mr bald d' Rescht-
dr Briefkaschta isch öfters leer;
ja do luag her.

Weshalb? Warum?
Was lauft do krumm?

Macht dr Poschtler ab und zua blau?
Will er it? Hob ´m was dau?

Dös isch bis heit no ungeklärt,
ma ka fascht saga: „Unerhört“.

Dia Gmoind zahlt ja an d' Poscht an Haufa Geld,
mei liaber Ma;
und wer zahlt
der schafft au a!

Sott ma moina
und i bin koiner der wega
jedem Hennaschiss
an Aufstand macht,
sell isch mol g´wiess;

Aber mei „Gmoindsblättla“
hätt i doch recht gern
all 14 Däg im Briefkaschta dinn;

´s wär it bloß in meinem Sinn.

Anton Danner, Hegge
im Januar 2025

Gemeinde Waltenhofen · Quartiersmanagement Senioren
Tel. (0 83 03) 79-57 · Mail: alice.kunesch-andree@waltenhofen.de

„Dieses Projekt wird aus Mitteln des Bayerischen Staatsministeriums für Familie, Arbeit und Soziales gefördert.“



Bayerisches Staatsministerium für
Familie, Arbeit und Soziales



PixaBay_RichardsDrawings_
Mailman

team biwer | ihr friseur

Waltenhofen-Hegge
Alfons-Steinhauser-Straße 11
Reservieren Sie gleich
Ihren Wunschtermin
unter 08 31 / 2 41 88
www.ihr-friseur-biwer.de



DEINS
Ü39
PARTY
FASHING 2024
Ausverkauf
3. FEBRUAR 2024
AB 19.30 UHR
MEHRZWECKHALLE HEGGE
dj pat moreno
keine Abendkasse!!!

Ev.-Luth. Pfarramt
Waltenhofen



Freitag, 07.02.,

18.00 Uhr: Ökumenisches Friedensgebet an der Friedensglocke auf dem St.-Mang-Platz

Sonntag, 09.02.,

4. Sonntag vor der Passionszeit

10.15 Uhr: Gottesdienst mit Pfr. Dr. Wolfgang Thumser, Feier des Hl. Abendmahls, Auferstehungskirche Waltenhofen

Mittwoch, 12.12.

16.00 Uhr: Komme was Wolle - Handarbeitskreis Waltenhofen, Gem.-Zentr. Auferstehungskirche Waltenhofen

Donnerstag, 13.02.

14.30 Uhr: Spielenachmittag für Erwachsene Gem.-Zentr. Auferstehungskirche Waltenhofen Abfahrt 15.00 Uhr: Konfi Freizeit zum Starnberger See (Rückkehr am Sonntag, 15.00 Uhr)

Sonntag, 16.02. Septuagesimae

10.15 Uhr: Gottesdienst mit Lektor Thomas Gläser, anschließend Gottesdienstnachgespräch Auferstehungskirche Waltenhofen

Mittwoch, 19.02.,

17.00 Uhr: Konfirmandenkurs Gem.-Zentr. Auferstehungskirche Waltenhofen

Freitag, 21.02.

09.30 Uhr: Frühstückstreffen zum Thema: "Berühmte Paare" mit Marianne Hartmann Gem.-Zentr. Auferstehungskirche Waltenhofen

Sonntag, 23.02. Sexagesimae

09.00 Uhr: Gottesdienst mit Pfr. Dr. Wolfgang Thumser Evang. Kapelle Seltmans

10.15 Uhr: Gottesdienst mit Pfr. Dr. Wolfgang Thumser Auferstehungskirche Waltenhofen

Weitere Informationen finden Sie auf unserer Homepage unter: www.evangelisch-kempton.de/waltenhofen

Amt für Ernährung, Landwirtschaft und Forsten Kempten - Junge Eltern und Familie

Kurse „Junge Eltern und Familie“ im Februar 2025

Babybrei trifft Fingerfood - Online Vortrag

Montag, 10. Februar 2025, 17 bis 18.30 Uhr

Referentin: Verena Steinhauser

Die Phase, in der bei Ihrem Kind Milch- durch Breimahlzeiten ersetzt werden, steht bevor. Wie Sie den Übergang von der Milch zur Beikost Schritt für Schritt gestalten können, ist Inhalt dieser Veranstaltung. Sie erhalten nicht nur Informationen zur klassischen Brei-Beikost, sondern auch Hinweise zum sogenannten Baby-led weaning sowie hilfreiche Anregungen für die Praxis.

Gesunde Snack selbstgemacht - Kochkurs

Montag, 17. Februar 2025, von 18 bis 21 Uhr in Kempten

Referentin: Anna-Maria Eugler

Zwischenmahlzeiten haben eine wichtige Funktion in einem ausgewogenen Speiseplan kleiner Kinder. Als (kleine) "Mahlzeit" füllen sie den Energiespeicher Ihrer Kinder auf und versorgen die Kleinen mit wichtigen Nährstoffen. Sie lernen bedarfsgerechte Zwischenmahlzeiten zusammenzustellen und gekaufte Snacks unter die Lupe zu nehmen.

Im Anschluss bereiten wir Zwischenmahlzeiten gemeinsam zu. Handlich verpackt und lecker - Ihre Kinder werden begeistert sein.

Babybrei trifft Fingerfood

Montag, 24. Februar 2025, von 9:30-11:00 Uhr in Kempten

Referentin: Natalie Stadelmann

Die Phase, in der bei Ihrem Kind Milch- durch Breimahlzeiten ersetzt werden, steht bevor. Wie Sie den Übergang von der Milch zur Beikost Schritt für Schritt gestalten können, ist Inhalt dieser Veranstaltung. Sie erhalten nicht nur Informationen zur klassischen Brei-Beikost, sondern auch Hinweise zum sogenannten Baby-led weaning sowie hilfreiche Anregungen für die Praxis. Zusatzinformationen: Gerne können Sie Ihre Kleinsten zur Veranstaltung mitbringen. Denken Sie dann bitte nur an eine kleine Decke oder Handtuch als Unterlage zum Ablegen auf dem Boden

Was Kinder lieben: Umgang mit Süßem und Kunterbuntem

Donnerstag, 6. März 2025, von 18 bis 19.30 Uhr in Kempten

Referentin: Heike Steck

Hauptsache süß und kunterbunt! Kein Wunder - denn schließlich ist der Geschmack „süß“ beim Menschen angeboren. Und eine farbenfrohe Aufmachung, Comic-Figuren und Spielzeug-Beigaben sprechen jedes Kind an. Durch

Zimmererl - Holzhäuser - Sanierungen - Dachfenster - Carports

Hubert Bader
Holzbau GmbH

Zertifizierte Qualität
Beste Kundenbewertungen

eza? Partner

Unsere Kompetenz - Ihr Vorteil
Entwurf, Eingabe- und Werkplanung, Statik, Schall- und Wärmeberechnungen, Bauleitung, alles schlüsselfertig
- Alles aus einer Hand -

Lesen Sie unsere Kundenbewertungen unter www.hubert-bader-holzbau.de

Meisterhaft
★★★★

87448 Waltenhofen · Dieselstraße 2 · Tel. (083 03) 923990

KAROSSERIE-FACHBETRIEB
UNABHÄNGIGER SPEZIALIST
für Volkswagen | Audi | Cupra | Seat | Skoda

Jörg
Karosseriebau
Ihr unabhängiger Spezialist

Unfallreparaturen für alle Marken

Wir reparieren auch Elektrofahrzeuge!

☎ 0831 | 12147
Gewerbestraße 1 | 87448 Waltenhofen
www.joerg-karosseriebau.de

☞ Unfallschaden ☞ KFZ-Service
☞ Smart-Repair ☞ Autoglas

diese und den Zusatz „für Kinder“ sind die sogenannten Kinderlebensmittel im Supermarkt gekennzeichnet. Doch die Werbung hält meist nicht, was sie verspricht.

In dieser Veranstaltung erhalten Sie allerlei Tipps zum sinnvollen Umgang mit Süßigkeiten und Kinderlebensmitteln. Dazu lernen Sie das Modell der Ernährungspyramide für eine bedarfsgerechte Kinderernährung kennen. Wir besprechen gemeinsam ausgewählte Lebensmittel und beurteilen diese mit Hilfe des Modells.

Anmeldung unter: www.weiterbildung.bayern.de
AELF Kempten – Junge Eltern und Familie
oder telefonisch unter 0831/526131219

Alle Veranstaltungen können nach Anmeldung kostenfrei besucht werden!

Kath. Pfarreiengemeinschaft Waltenhofen



Termine vom 7. Februar bis 21. Februar bis 2025

Freitag, 07.02.

Waltenhofen 8.00 Uhr, Heilige Messe zum Herz-Jesu-Freitag mit anschl. Anbetung in Waltenhofen

Sonntag, 09.02.

Niedersonthofen 9.00 Uhr, Heilige Messe
Hegge 9.00 Uhr, Heilige Messe
Martinszell 9.00 Uhr, Heilige Messe
Waltenhofen 10.30 Uhr, Heilige Messe
Memhölz 10.30 Uhr, Wortgottesfeier

Dienstag, 11.02.

Hegge 8.30 Uhr, Heilige Messe

Donnerstag, 13.02.

Waltenhofen 17.30 Uhr, Heilige Messe

Freitag, 14.02.

Martinszell 16.00 Uhr, Heilige Messe
Memhölz 19.30 Uhr, Filenadas – Valentins- Konzert mit spirituellen Gedanken über die Liebe und Angebot der Segnung

Samstag, 15.02.

Waltenhofen 13.33 Uhr, Frauenbundfasching im Pfarrheim Waltenhofen
Hegge 19.00 Uhr, Vorabendmesse

Sonntag, 16.02.

Waltenhofen 9.00 Uhr, Heilige Messe
Niedersonthofen 9.00 Uhr, Heilige Messe
Memhölz 10.30 Uhr, Heilige Messe, anschl. Pfarrfasching im Waldstadel - Helen

Martinszell 10.30 Uhr, Heilige Messe

Montag, 17.02.

Martinszell 19.00 Uhr, Heilige Messe in Oberdorf

Dienstag, 18.02.

Hegge 8.30 Uhr, Heilige Messe
Martinszell 14.30 Uhr, Pfarrfasching im Pfarrheim
Waltenhofen 14.30 Uhr, Wir über 50 „Lustige Geschichten“ im Pfarrheim Waltenhofen

Donnerstag, 20.02.

Waltenhofen 17.30 Uhr, Heilige Messe
Martinszell 19.00 Uhr, Heilige Messe in Oberdorf

Freitag, 21.02.

Niedersonthofen 08.30 Uhr, Heilige Messe

Langlebige E-Auto-Batterien



Die Batterie ist die mit Abstand teuerste Komponente eines E-Autos. Folglich ist deren Lebensdauer für viele Autofahrerinnen und Autofahrer ein enorm wichtiger Punkt bei der Frage, ob sie auf ein Modell mit Elektroantrieb umsteigen sollen.

Allein aus Klimaschutzgründen ist unter Fachleuten längst unumstritten, dass E-Autos die deutlich bessere Lösung sind. Gleich mehrere neue Studien zeigen nun, dass die Antriebsbatterien von E-Autos sehr langlebig und auch nach mehr als 300.000 Kilometern noch „gesund“ sind – auch ein wichtiges Signal für den Gebrauchtwagenmarkt. Aus Batterie-Sicht spricht nichts dagegen, sich ein gebrauchtes Elektroauto zu kaufen.

So ergab die Auswertung des großen kanadischen Unternehmens Geotab, das sich auf Elektroautos als Flottenfahrzeuge mit rund vier Millionen Aboverträgen spezialisiert hat, dass E-Auto-Batterien pro Jahr im Schnitt nur rund 1,8 Prozent ihrer Speicherkapazität verlieren. Demnach sind Laufzeiten von 15 Jahren und mehr für E-Autos absolut realistisch. Auch die Stuttgarter Technologie-Beratungsfirma P3 kommt nach der Analyse von 7.000 Elektroautos zu dem Ergebnis, dass E-Auto-Akkus viel länger als erwartet halten und in der Regel 200.000 bis 300.000 Kilometer kein Problem sind.

Fazit: Man kann davon ausgehen, dass die Batterie das Fahrzeug überlebt und nicht der limitierende Faktor ist.

Ihre nächstgelegene Energieberatungsstelle:
Energieberatung von eza! und Verbraucherzentrale im eza!-Haus in Kempten:

Wann: jeden Dienstag 15 - 18 Uhr und jeden Donnerstag von 10 - 12 Uhr sowie 14 - 15 Uhr

Wo: 87435 Kempten, Burgstraße 26, eza!-Haus

Anmeldung: 0831 960286-0

Kfz- und Landtechnik Eppler
 Mühlenbergstraße 11 · 87448 Waltenhofen
 Telefon 083 79 / 278
 E-Mail: info@fahrzeugtechnik-eppler.de
 Web: fahrzeugtechnik-eppler.de · Inh.: Tobias Eppler

- **Reparaturen von Pkw, Landtechnik und Kleingeräten**
- **Verkauf von Landtechnik**
 (New Holland, Krone, Fliegl, Pühlinger, Unterreiner Forstgeräte)
- **Verkauf von Kleingeräten**
 (SOLO by AL-KO)

Melden Sie sich beim Meisterbetrieb Ihres Vertrauens!

GESCHÄFTSZEITEN: Mo. – Do. von 8.00 – 17.00 Uhr, Fr. von 8.00 – 16.00 Uhr, am Wochenende im telefonischen Notdienst erreichbar

Kath. Frauenbund
 Waltenhofen-Hegge



Programm für Februar 2025

Sa., 15.02.2025, 13.33 Uhr,
Frauenbundfasching im Pfarrheim Waltenhofen

Wir freuen uns auf Euer kommen.

Di., 18.02.2025, 18.00 Uhr,
offenes Treffen für alle die Lust am Singen haben

ACHTUNG: Im Schützenheim in Hegge, da das Pfarrhaus renoviert wird.

Di., 11.02.2025, 14.00 Uhr,
Senioren- und Spielenachmittag

Im Schützenheim in Hegge

Do., 20.02.2025, 14.00 Uhr,
Wandern mit Martha

Treffen am Vereinsheim Etna am Sportplatz.

Wer Fragen hat, meldet sich bei Martha Zwick,
 Tel. 0831/27867

Programmorschau März 2025

Freitag, 07.03.2025, 19.30 Uhr, Weltgebetstag im Evangelischen Gemeindezentrum Waltenhofen
 Thema: Cookinseln.....wunderbar geschaffen

Zu den Veranstaltungen in Hegge und Waltenhofen sind ALLE Frauen herzlich eingeladen.

Familienunternehmen

Bestattungen Jakob

Bestattungen aller Art,
 z. B. Alm- oder Bergwiesenbestattung

- Überführungen im In- und Ausland
- Erledigung sämtlicher Formalitäten
- Bestattungsregelung zu Lebzeiten

Gerberstraße 18
 (direkt hinter der Stadtverwaltung)
 87435 Kempten
 ☐ Kundenparkplätze

Tag und Nacht
0831-52 00 20
 auch im Internet unter:
bestattungen-jakob.de

Johannisweg 11
 (Adenauerring, Ecke Stiftskellerweg)
 87439 Kempten
 ☐ Kundenparkplätze



Herzliche Einladung an alle Faschingsnarren, für Jung und Alt und **ALLE** die gerne dabei sind. Über viele „**Wilde Tiere**“ freut sich die Vorstandschaft.

**Bäuerinnen und Landfrauen
 Waltenhofen - Memhölz**

Besichtigung der Eierfärberei Ursberg

Am Mittwoch, den 12.02.2025 besichtigen wir die Eierfärberei in Ursberg. Die Führung beginnt um 10:00 Uhr mit anschließender Einkaufsmöglichkeit im Werksverkauf und auf dem Bauernmarkt. Zum Mittagessen geht's ins Klosterbräuhaus Ursberg.

Abfahrt ist um **09:00 Uhr** am Parkplatz hinter dem Gesundheitszentrum in Waltenhofen. Wir bilden Fahrgemeinschaften. Ankunft in Waltenhofen ist um ca. 15:00 Uhr.

Anmeldungen bitte bis **09.02.2025** bei Sabine Günther 08303 1321 oder Johanna Gast 0151 70010261

Wir freuen uns auf einen schönen Tag mit Euch.

Einladung zum Bäuerinnenkränzle

Zu unserem diesjährigen Bäuerinnenkränzle am Freitag, den **28.02.2025** möchten wir euch alle recht herzlich einladen.

Das bunte Treiben beginnt um **13:30 Uhr im Gasthaus Waldhäusle**. Es erwarten euch traditionell lustige Einlagen und die Fenteskapelle.

Wir freuen uns auf einen tollen Nachmittag mit Euch.



Liebe Freunde der Partnerschaft Waltenhofen-Plabennec,

vom 8. bis 15. Februar 2025 erwarten wir den Besuch unserer französischen Freunde aus Plabennec.

Für diese Woche haben wir ein vielfältiges Programm erstellt: es geht zum Skifahren, zum (Schneesuh-)wandern, auf die Highline 179, nach Füssen und Kempten. Das Programm steht – jetzt muss nur noch das Wetter mitspielen, damit sich das Allgäu von seiner besten Schneeseite zeigen kann.

Das Programm für die Woche:

Sa. 8.2.2025 Ankunft unserer französischen Freunde gegen 16.00 Uhr am Parkplatz Plabennec Straße. Empfang und Quartierverteilung in der Aula der Waltenhofener Schule

So. 9.2. Tag in den Familien Möglichkeit: Faschingsumzug Dietmannsried 13.13 Uhr

Mo. 10.2. Skifahren, Wandern in Eschach

Die. 11.2. Skifahren in Grasgehren, Nachmittag Wandern in Hittisau

Mi. 12.2. Besuch der Highline 179, Ehrenberg, Führung in der Stadt Füssen

19.00 Uhr Abendessen in der MZH Hegge und Spiele um die Trophäe (für das Abendessen kann man sich nicht mehr anmelden, es ist aber möglich zu den Spielen zu kommen. Als Stärkung müsste man sich dann auf Getränke beschränken, da das Essen vorbestellt ist.)

Do. 13.2. Skifahren und Wandern in Oberjoch, Nachmittag Hindelang

Fr. 14.2. Tag z. freien Verfügung, 10.00 Uhr Treffen an der Residenz in Kempten

Sa. 15.2. Abreise

Wir freuen uns sehr auf den Besuch aus Plabennec und drücken jetzt nur noch die Daumen, dass Petrus auch ein Einsehen mit der deutsch-französischen Freundschaft hat und uns Sonne schickt.

Vive l'amitié franco-allemande

Die Vorstandschaft des Partnerschaftvereins Waltenhofen-Plabennec

Mikrozensus 2025 startet: 130 000 Bürgerinnen und Bürger werden befragt

Mikrozensus liefert wichtige Daten zur wirtschaftlichen und sozialen Lage der Bevölkerung

Jedes Jahr wird in Bayern – wie im gesamten Bundesgebiet – der Mikrozensus durchgeführt. Diese Haushaltsbefragung

ermittelt Daten zur wirtschaftlichen und sozialen Lage der Bevölkerung. Bundesweit sind ein Prozent der Bevölkerung und damit in Bayern rund 130 000 Personen auskunftspflichtig. Mit ihrer Teilnahme tragen die Befragten dazu bei, dass politische Entscheidungen faktenbasiert getroffen werden können. Die Befragung erfolgt als Telefoninterview oder Online-Befragung.



Fürth. Der Mikrozensus ist die größte jährliche Haushaltsbefragung in Deutschland. Im Rahmen dieser Erhebung geben in Bayern jedes Jahr rund 130 000 Personen in etwa 60 000 Haushalten stellvertretend für alle Bürgerinnen und Bürger des Freistaats Auskunft zu ihren Arbeits- und Lebensbedin-

gungen. Damit tragen sie dazu bei, die wirtschaftliche und soziale Lage der Haushalte zu verstehen und die Lebensbedingungen der Bevölkerung zu verbessern. Nur durch verlässliche, qualitativ hochwertige Daten können politische Entscheidungen zum Beispiel zur Bekämpfung von Armut, zur Förderung von Kinderbetreuung oder zur Unterstützung von Rentnerinnen und Rentnern faktenbasiert und zielgerichtet getroffen werden.

Wer muss teilnehmen und wie läuft die Mikrozensus-erhebung ab?

Die Auswahl der zu befragenden Haushalte erfolgt nach einem mathematisch-statistischen Zufallsverfahren, das zunächst Gebäude- bzw. Gebäudeteile für die Teilnahme am Mikrozensus auswählt. Befragt werden die Bewohnerinnen und Bewohner dieser Gebäude. Ehrenamtliche Erhebungsbeauftragte konkretisieren dazu die Stichprobe über die Klingelschilder. Dabei können sie sich als Erhebungsbeauftragte des Bayerischen Landesamts für Statistik ausweisen.

Anschließend werden die ausgewählten Haushalte vom Landesamt für Statistik schriftlich zur Teilnahme am Mikrozensus aufgefordert. Mit dem Schreiben werden sie ausführlich über die Erhebung informiert. Sie können die Fragen des Mikrozensus entweder im Rahmen eines Telefoninterviews



Chance your life ...

Wir, ein etabliertes Versicherungsbüro in Waltenhofen, suchen zum Starttermin **August 2025** einen



Ein Stück Sicherheit.

Auszubildenden zum Kaufmann für Versicherungen und Finanzen (m/w/d)
mit Fachrichtung Versicherung

Bitte senden Sie Ihre Bewerbungsunterlagen an: info@schade.vkb.de

Generalagentur
Peter Schade

Immenstädter Straße 19
87448 Waltenhofen
Telefon 08303 9239433

JETZT BEWERBEN!





Allgäu-Brennerei
Werkstatt des puren Genusses

**KENNEN SIE SCHON UNSEREN
WERKSVERKAUF IN SULZBERG?**

UNSER ANGEBOT IM FEBRUAR

**APFEL-BIRNE OBSTLER, 38 % VOL.
0,7 L NUR 13,00 € (STATT 14,19 €)**

**MO, DI, DO 9 - 17 UHR | MI, FR 9 - 18 UHR | SA 9 - 14 UHR
GEWERBEPARK 1 | 87477 SULZBERG WWW.ALLGAEU-BRENNEREI.DE**

SCHNAPS
DEKO
GESCHENKIDEEN
u.v.m.

oder einer Online-Befragung beantworten. Für die Telefoninterviews sind bayernweit etwa 130 Erhebungsbeauftragte im Einsatz, die dafür sorgfältig ausgewählt und geschult wurden. Die Befragungen finden ganzjährig von Januar bis Dezember statt.

Es besteht Auskunftspflicht

Fundierte Entscheidungen kann die Politik nur auf Basis verlässlicher und repräsentativer Ergebnisse treffen. Um dies zu gewährleisten, besteht nach dem Mikrozensusgesetz Auskunftspflicht. Dabei unterliegen die Einzelangaben der Befragten einer strengen Geheimhaltung, die keine Rückschlüsse auf die Daten einzelner Personen zulässt.

Hinweise:

Was unterscheidet den Mikrozensus vom Zensus?

Die Begriffe „Zensus“ und „Mikrozensus“ sorgen immer wieder für Verwechslung. Bei näherer Betrachtung lassen sich die beiden statistischen Erhebungen jedoch gut unterscheiden:

Der Zensus ist die größte amtliche Statistik Deutschlands und findet als eine Art Großinventur der Gesellschaft alle 10

Jahre statt. Diese Erhebung dient der Ermittlung der amtlichen Einwohnerzahl. In der Personenbefragung des Zensus 2022 wurden ca. 13 Prozent der Bevölkerung zu demografischen Merkmalen befragt. Zusätzlich wurden in der Gebäude- und Wohnungszählung als Vollerhebung Merkmale wie Wohnfläche, Heizungsart, Ausstattung und Kaltmiete für alle Wohngebäude und Wohnungen in Bayern erhoben.

Der Mikrozensus findet im Unterschied zum Zensus jährlich statt. Mit einem Prozent der Bevölkerung werden deutlich weniger Personen befragt. Im Mittelpunkt stehen hier Daten zur wirtschaftlichen und sozialen Lage der Bevölkerung sowie deren Entwicklung. Auskunftspflicht besteht für beide Erhebungen.

Weitere Informationen:

Ausführliche Informationen zum Mikrozensus finden Sie unter: https://www.statistik.bayern.de/statistik/gebiet_bevoelkerung/mikrozensus/index.html

Zusätzlich informiert ein Erklärvideo über den Mikrozensus, warum er durchgeführt wird, wie die Haushalte zufällig ausgewählt werden, warum sie mitmachen müssen und was mit ihren Antworten passiert:

[statistik.bayern.de/mam/statistik/gebiet_bevoelkerung/mikrozensus/v3-statistischesbundesamt-mikrozensus-de-ut.mp4](https://www.statistik.bayern.de/mam/statistik/gebiet_bevoelkerung/mikrozensus/v3-statistischesbundesamt-mikrozensus-de-ut.mp4)



Seniorenkino in der IG OMA

im Alten Bahnhof Martinszell (barrierefrei), in Kooperation mit der Gemeinde und dem Nachbarschaftshilfverein „Hilfe von Haus zu Haus e.V.“ Waltenhofen

**Dienstag, 11. Februar 2025, um 14.00 Uhr
„Chocolat“ - Ein kleiner Biss genügt**

In einem verschlafenen Provinzstädtchen im Frankreich des Jahres 1959: Die Alltagsroutine des Ortes wird plötzlich unterbrochen durch den unerwarteten Einzug der schönen, jungen Vianne Rocher und ihrer Tochter Anouk. Vianne eröffnet eine Chocolaterie - und das auch noch mitten in der Fastenzeit.

Trotz anfänglicher Skepsis können sich die Dorfbewohner der verführerischen Wirkung der süßen Köstlichkeiten nicht entziehen: Schokolade macht ja bekanntlich glücklich! Das sinnliche Vergnügen stört

vor allem den selbsternannten Sittenwächter der Stadt, Bürgermeister Comte de Reynaud, der seinen Einfluss durch Vianne geschwächt sieht. Er beginnt, gegen sie zu intrigieren. Als sich Vianne auch noch in einen Zigeuner verliebt, ist für den bigotten Ortsvorsteher das Maß endgültig voll.

„Romantische Komödie mit berührenden und tragikomischen Momenten, die für Toleranz und die Würde des Menschen ebenso wie für Sinnlichkeit und Lebensfreude plädiert.“ (Filmdienst)

Der Eintritt ist kostenlos, wir laden alle Seniorinnen und Senioren herzlich dazu ein!

Abholdienst mit dem Bürgerbus ist möglich!
Reservierungen beim HzuH. Tel. 0 83 79/77 14 od. 77 13

Gemeinde Waltenhofen · Quartiersmanagement Senioren

„Dieses Projekt wird aus Mitteln des Bayerischen Staatsministeriums für Familie, Arbeit und Soziales gefördert.“



Bayerisches Staatsministerium für Familie, Arbeit und Soziales

Pfarrei St. Martin, Waltenhofen
Wir über 50 KEB



Mittwoch, 12. Februar 2025 - 12.00 Uhr

Mittagstisch im **Gasthaus Krone**, Familie Semler, Waltenhofen.

Dienstag, 18. Februar 2025 - 14.30 Uhr

„**Lustige Gschichten**“ mit musikalischer Begleitung im Pfarrheim St. Martin, Waltenhofen bei Kaffee und Kuchen.

Dienstag, 25. Februar 2025 - 9.30 Uhr

Fühstück in der Bäckerei Speiser, Waltenhofen

Dienstag, 11. März 2025 - 14.30 Uhr

„**Klimawandel im Allgäu**“, Vortrag von Herrn Prof. Dr. Eimüller im Pfarrheim St. Martin, Waltenhofen bei Kaffee und Kuchen.



**LORENZ
BODEN
SYSTEME**

Abdichtungen • Beschichtungen • Keramikbeläge






Waltenhofen • 08379 728 047 • www.bs-lorenz.de

Sanieren ohne den alten Untergrund abzureißen

Terrassen
Balkone
Garagen

ENERGIE SCHAFFT ZUKUNFT!



Gestalte mit uns die Zukunft als:

- Ingenieur für Mittelspannung & Netzschutztechnik (m/w/d)
- Leitung Montage Gebäudetechnik (m/w/d)
- Elektroniker – Prüfung und Qualitätssicherung (m/w/d)
- Obermonteur/Bauleiter– Automation (m/w/d)

Weitere offene Stellen unter www.stoll-gruppe.com/karriere/offene-stellen
Melde dich ganz unkompliziert und vereinbare einen Kennenlerntermin.



Stoll Gruppe GmbH, Illerstr. 36, Martinszell, personal@stoll-gruppe.com, 08379 9209511
Energietechnik | Gebäudetechnik | Automation | Anlagenbau 



Badsanierung und Innenausbau

**Sanitär | Verputzen | Fliesen | Fenstermontage | Trockenbau
Malen | Bodenlegen | Reparatur**

H+M Montagebau Telefon +49 151 /64 73 93 29
Georg-Fischer-Straße 26 Web: www.hmmontagebau.com
87616 Marktoberdorf Mail: kontakt@hmmontagebau.com

WOLLSPENDEN GESUCHT

Der Handarbeitskreis Waltenhofen "Komme was Wolle" unterstützt mit selbstgestrickten Strümpfen den Sternenkinderverein „Sternla“. Auch Sie können uns unterstützen - und Sie müssen dafür gar nicht stricken können!

Wir freuen uns über ihre Sockenwollspenden!

Diese können Sie im evangelischen Pfarrbüro abgeben.

Ein herzliches Dankeschön für Ihre Unterstützung!



Bild: Kathrin Rohde

4-Tage-Woche?

Reicht Dir nicht?

- ✓ Urlaubs- und Weihnachtsgeld
- ✓ kleine, eingespielte Teams
- ✓ komplette Werkzeugsätze fürs Personal
- ✓ zusätzliche Sozialleistungen
- ✓ firmeneigenes Ausbildungskonzept



**BEWIRB
DICH
JETZT!**



Daimlerstraße 3
87448 Waltenhofen
Telefon 08 31 / 5 22 99 - 0
info@fechtig-haustechnik.de
www.fechtig-haustechnik.de

GMS Buchenberg - Tag der offenen Tür

Treffpunkt ist am **Mittwoch, 26.02.2025,**
um 15 Uhr in der Aula.

Nach der Begrüßung gibt es Informationen zur Regelschule (Klassen 5 bis 9), zum Mittleren-Reife-Zweig (Klassen 7 bis 10) und Einblick in die Maßnahmen zur Berufsorientierung.

Im Anschluss erleben Sie bei einer Schulhausführung abwechslungsreiche Angebote in verschiedenen Fachräumen wie z.B. ein kleines Sportprogramm, einfache Experimente oder ein Instrumentenquiz der Bläserklasse.

In unserer Mensa warten Kaffee und Kuchen sowie Getränke auf Sie!

Zudem steht Ihnen das Team der Offenen Ganztagesbetreuung für Fragen zur Verfügung.

Wir freuen uns auf einen informationsreichen Nachmittag für Sie und Ihr Kind an unserer Schule!



Bild: Grund- und Mittelschule Buchenberg

Waltenhofen



TV Waltenhofen - Handball

Leitung: Spielbetrieb Angi Wörfel, Tel. 08303 366

Freitag, 07.02.2025

20:00 Uhr Bezirksoberliga Männer - TSV Herrsching II

Sonntag, 09.02.2025

14:30 Uhr ÜBOL weibl. C-Jugend - TSVPartenkirchen

16:15 Uhr ÜBL männl. B-Jugend - TV Memmingen

Am **Samstag, 08.02.2025** findet ab **10:00 Uhr** Spieltag der weiblichen D-Jugend in der Bezirksliga mit den Mannschaften aus Waltenhofen, SG Kempten/Kottern und TSV Landsberg statt. Außerdem findet am **Sonntag, 09.02.2025** ab **10:30 Uhr** ein E-Jugendspieltag in Waltenhofen statt.

Samstag, 15.02.2025

14:30 Uhr ÜBL männl. C-Jugend - Dietmansried/Altusried

16:15 Uhr ÜBOL weibl. B-Jugend - TV Gundelfingen

18:00 Uhr Bezirksoberliga Männer - SG Kaufbeuren/Neugablonz

20:00 Uhr Bezirksoberliga Damen - SG Biessenhofen/Marktoberdorf

Außerdem spielt am Samstag, **15.02.2025 ab 09:00 Uhr** die männliche D-Jugend in der Bezirksoberliga ein Turnier gegen die Mannschaften der HSG Gröbenzell/Olching, SV Pullach und TSV Weilheim.

Die Spielpläne werden auch auf www.waltenhofen-handball.de veröffentlicht.

Raunser Funken

Wann: 8. März 2025

Start Fackelumzug 18:45 Uhr -

Funkenfeuer 19:00 Uhr

Umzug startet an der Illertalstr. 52

Richtung Laudorf/Martinszell



Fackelverkauf vor Ort -
Für das leibliche Wohl ist gesorgt



Veranstalter:

Handyfreier Stammtisch

Familie mit 2 Kindern
El.Meister bei Bosch u.
Krankenschw. sucht 4 Zim.
EG-Gartenwohnung bis 1100
Warm im Raum Waltenhofen.
Tel: 015122900153

**Wir suchen liebevolle
Hundebetreuung und
-ausführung** für unsere Magyar
Viszla Hündin. 1 -2 Tage
pro Woche, gerne in Waltenhofen
und Umgebung. 0173-7037061

**Erfolgreich
inserieren im
Bürgerbrief**

**Wir suchen zuverlässige
Reinigungskraft** für
Arztpraxis und Privathaushalt in
Waltenhofen 12 Stunden an 3
Tagen auf 520 € Basis.
0173-7037061

Hegge

Schützengesellschaft
Hegge 1911 e.V.

Liebe Schützinnen und Schützen,

nach einer langen Pause, aufgrund des Wasserschadens im Schützenheim, nehmen wir den Schießbetrieb wieder auf. Das Schützenheim wurde mit viel Engagement renoviert und eine neue Schießanlage eingebaut (ausführlicher Bericht folgt). Ferner können die Kinder unserer Schützenjugend mit einem speziellen Laser-Gewehr (keine Altersbeschränkung) zukünftig üben. Wir bitten Euch folgende Termine vorzumerken:

Freitag, den 07.02.2025: Erster Schießtag

Samstag, den 08.02.2025: Fasching im Schützenheim

Auf die Jahreshauptversammlung am 7. März 2025, um 19.00 Uhr wird vorab hingewiesen!

Wir freuen uns die Schützen wieder zu sehen und wünschen Euch: Gut Schuss!

Die Vorstandschaft.

Kita St. Christophorus

Ausflug der Sternengruppe zur
Alpin Apotheke in Kempten

Was ist eine Apotheke und was kann man dort kaufen? Was ist ein Medikament? Die Kinder der Sternengruppe setzten sich mit Begrifflichkeiten auseinander und eröffneten eine eigene Apotheke im Gruppenraum. Dabei zeigte sich, dass einige Kinder bereits mit ihren Eltern in einer Apotheke waren und schon einiges darüber wussten. Dennoch freuten sich die Kinder als die Alpinapotheke, in Person von Herrn Michael Bentz es uns ermöglicht hat, einen Einblick in den Beruf des Apothekers zu erhalten.

Die Kinder haben erfahren, wie in einer Apotheke gearbeitet wird. Jedes Kind durfte selbst Medikamentenpackungen einscannen und beobachten wie der Roboter diese in den Lagerbestand einräumte.

Im Labor, bei der Teeherstellung kamen die Kinder aus dem Staunen nicht mehr heraus - so viele Dosen und verschiedene Flaschen standen in den Regalen hinter den Glastüren. Nachdem die Kinder an drei verschiedenen Kräutern gerochen haben, durfte jedes Kind seinen eigenen Kräutertee mischen und verpacken. Zum eigenen Tee gab es von Herr Bentz noch etwas zum Naschen dazu.

Zum Abschluss des Besuches überreichten die Kinder ein Bild von der „eigenen Kindergarten Spielapotheke“ als kleines Dankeschön.

Nach diesem interessanten Eindrücken aus der Apotheke ging es gut gelaunt mit dem Bus zurück in den Kindergarten.



Bild: Kindertagesstätte St. Christophorus

Martinszell / Oberdorf

ASV Martinszell e.V.

Einladung zur
Jahreshauptversammlung

Liebe Mitglieder und Freunde des ASV Martinszell.

Hiermit laden wir Sie ein zu unserer Jahreshauptversammlung am **Freitag, dem 21. Februar 2025**, um 20.00 Uhr in der Mehrzweckhalle in Oberdorf.

Die Tagesordnung umfasst folgende Punkte:

1. Begrüßung, Eröffnung und Totenehrung
2. Jahresbericht des Vorstandes
3. Finanz- und Revisionsbericht
4. Entlastung Vorstand und Kassier
5. Kurzberichte aus den Abteilungen
6. Beitragsanpassung für Kinder
7. Neuwahlen
8. Grußworte
9. Ehrungen
10. Verschiedenes

Ergänzende Anträge zur Tagesordnung sind bis spätestens 10.2.2025 schriftlich beim Vorstand einzureichen.

Über eine zahlreiche Beteiligung freuen wir uns sehr.

Die Vorstandschaft



**HOFKÄSEREI
MIT HOFLADEN**
in dem es verschiedenen Käse,
Eier, Honig etc. gibt.

• Immer wieder **Fleischpakete**
vom eigenen Jungbrind oder
Schwein (auf Vorbestellung)
biohof-prinz@outlook.de

Maid 88 · 87448 Waltenhofen

Ladenzeiten: Dienstag und Donnerstag 13.30 bis 16.00 Uhr, Samstag 10.30 bis 14.00 Uhr
(von Mitte Mai bis Mitte September: donnerstags bis 18.00 Uhr)




Heizung · Gas
Solaranlagen
Bad · Sanitär
Spenglerei

HANDWERK
Kalchschmid
seit 1898

www.kalchschmid.de

Kalchschmid GmbH · Immenstädter Straße 24 · 87448 Waltenhofen
Telefon (0 83 03) 2 28 · info@kalchschmid.de

Kultur am Gleis -
Konzert Im Bahnhof

Rainer von Vielen Akustik Duo 

**Singer-Songwriter-Abend zum Zuhören
und Tanzen**

Einen ganz besonderen Abend hält das IG-OMa-Team am **Samstag, 22. Februar** bereit: **Im Bahnhof** gastiert **ab 19 Uhr** das **Rainer von Vielen Akustik Duo**: Die Groove-Fraktion der Band bleibt zuhause - und Rainer und Gitarrist Mitsch Oko spielen die Band-Klassiker & Brecht-Vertonungen im Duo. Mit jeder Menge Gefühl und zweistimmigem Gesang. Kern der Show sind Songs des neuen Theaterstücks „Räuberleiter“ über die Band und die Freundschaft der zwei Musiker ...

Die Musiker adaptieren die Feinheiten ihrer eigenen Songs und transformieren das Gesamtwerk der Band zu Liedermacher-Versionen. So wird ein Punk-Kracher zur poetischen Ballade oder eine Stadion-Rock-Nummer zum Country-Hommage. Durch Verzicht auf Computer, E-Gitarren & Schlagzeug wird die gewohnte Struktur der Songs aufgelöst, wobei diese gleichzeitig erkennbar bleiben.

Die Rainer von Vielen Duo Show ist ein bewusster Kontrapunkt zum ansonsten elektronisch durchwobenen Programm der Band - eine Reduktion auf das Wesentliche: Melodie, Klang und Wort. Ein Singer-Songwriter Abend zum Zuhören & Tanzen.

Das Konzert am Samstag, 22. Februar im Bahnhof der IG OMA (Oberdorfer Bahnhofstraße 7, 87448 Waltenhofen) be-

ginnt um 19 Uhr. Einlass ab 18 Uhr. Eintritt 18 Euro. Karten unter <https://ig-oma.dein-ticket.shop>



Bild: Peter Roth

„Alte Schätze neu entdecken“

Die Eltern des Kindergartens in Oberdorf setzen ein Zeichen für mehr Nachhaltigkeit. Der Elternbeirat nahm erstmals an einem Stand am Weihnachtsmarkt des ASV und der SG Niedersonthofen - Martinszell teil. Die Idee „Weihnachts-Kellerschätzen“ per Spende am Weihnachtsmarkt zu verkaufen, stellte sich als „Renner“ heraus.

Dank zahlreicher Unterstützer konnten mit dieser nachhaltigen Idee 520 Euro für die Kinder des Kindergartens erwirtschaftet werden. Unser Dank geht an unseren ersten Bürgermeister Hr. Sommer, der dem Kindergarten den Stand kostenfrei zur Verfügung gestellt hat. Weiter danken wir Frau Laur für diese tolle Idee, allen freiwilligen Helferinnen und Helfern sowie allen die uns mit Ihrer Spende unterstützt haben.

Für das Geld wurde ein Puppentheater mit Handpuppen sowie Spiel- und Bastelmaterial gekauft, dass die Kinder als Weihnachtsgeschenk nach den Ferien auspacken durften.

Wir freuen uns schon auf den nächsten Weihnachtsmarkt
Herzliche Grüße der Elternbeirat vom Kindergarten Oberdorf



Bild: Marion Hörmann



Kinderfasching

im Pfarrheim Martinszell

Rosenmontag 03.03.2025

Einlass ab 13:30 Uhr
Beginn um 14:00 Uhr

Es erwarten Euch Spiele, Musik und Tanz.
Für das leibliche Wohl ist gesorgt.

Wir freuen uns auf Euer Kommen !!
Das Faschingsteam



Herzliche Einladung zum Pfarr-Fasching 2025 im Martinszeller Pfarrheim

Am Dienstag, 18.2.2025, Beginn um 13.30 Uhr
Mit lustigen Einlagen und Musik, sowie feinen Kuchen, Kaffee und Getränke
Wir freuen uns auf viele Gäste jeden Alters !!
Die Faschingsfrauen und der Pfarrgemeinderat

Autolackierung Hörmann

Meisterbetrieb

Unsere Leistungen:

Kleinreparaturen
an einem Tag
Teil- und Ganzlackierungen
Ausbeularbeiten
Dellen drücken

**Dominik und
Walter Hörmann GbR**

Leubaser Straße 46
87437 Kempten

Tel. (0831) 5707777

Liebevolle Hauswirtschafterin/ Kinderfrau gesucht

Wir sind eine nette, wachsende, junge Familie aus Oberdorf und suchen Unterstützung im Haushalt sowie bei der Betreuung unserer zwei Kinder.

Umfang: Ca. 30 Std. pro Woche

Anforderungen: Liebevoll, zuverlässig, engagiert, Fahrerlaubnis erforderlich

Wenn Sie Interesse haben, melden Sie sich gerne bei uns:

haushalt.waltenhofen@gmail.com
☎ 0160 94 93 7534

Wir freuen uns auf Ihre Nachricht!

Ihre Ansprechpartnerin für Anzeigenschaltungen im Bürgerbrief Waltenhofen

Celina Offinger

Tel. 0831/206-226 · offingerce@azv.de

Allgäuer
Zeitung

Schützenverein Martinszell Schießtermine



Wir freuen uns auf Euer Kommen.

Termine: **19.02.2025** 15. Schießabend
26.02.2025 16. Schießabend
05.03.2025 17. Schießabend
12.03.2025 18. Schießabend

Wir freuen uns über zahlreiche Teilnahme.

Die Vorstandschaft Schützenverein Martinszell

Memhölz

Valentins-Konzert der Filenadas, Memhölz

Mit Musik verbinden wir oft ganz besondere Momente in unserem Leben. Wann könnte man das besser zum Ausdruck bringen als am Fest der Liebe und Freundschaft.
Herzliche Einladung zum

Valentins-Konzert mit Liedern von Herz zu Herz

am **14. Februar um 19.30 Uhr** in der Kirche St. Andreas, Memhölz. Mit Segen für uns und alle die wir in unseren Herzen tragen.

Wir freuen uns auf Euer Kommen

Die Filenadas, Memhölz



Bild: Filenadas

Ab sofort bei uns erhältlich: Leckeres Osterbrot

verfeinert mit den besten Zutaten
und mit viel Liebe
von Meisterhand gefertigt.



Unsere Öffnungszeiten
am **Sonntag**
7:30 bis 10:30 Uhr
www.baeckerei-speiser.de

Wir freuen uns auf Ihren Besuch.



Unsere Filialen: Kempten, Waltenhofen, Oberdorf, Lanzen, Buchenberg, Heiligkreuz & Oy-Mittelberg



Lust, in unser Team zu kommen?
Unsere offenen Stellen:

- ➔ **Meister/in** (m/w/d) im Elektroinstallationshandwerk
- ➔ **ELEKTRONIKER/IN** (m/w/d), Energie und Gebäudetechnik

GEHRER ELEKTROTECHNIK
Beratung · Planung · Installation

- Smart Home
- Intelligente Modernisierung
- Service
- Wartung
- Verkauf

Bgm.-Hengeler-Straße 23
87448 Waltenhofen
☎ 08303 / 9237869
☎ 08303/274
✉ info@elektro-gehrer.de
🌐 www.elektro-gehrer.de

Niedersonthofen



Niso hilft!

Liebe Dorfgemeinde, am **Samstag, den 07.12.2024**, fand wieder unsere Spendenaktion zu Gunsten der Ukraine statt. Wir möchten uns von Herzen für Eure überwältigende Unterstützung bedanken. So konnten noch vor Weihnachten ein Teil der Sachspenden, insbesondere warme Decken und warme Kleidung mit dem Zug in die Frontstadt Zaporischia gebracht werden. Am 27. Dezember machte sich Hajo Nast-Kolb mit dem Auto und Anhänger, voll bepackt mit Hilfsgütern, auf den Weg nach Mukacewo. Am 31.12. wieder zurück im Allgäu ließ er uns den Dank der Organisation der deutschen Jugend von Transkarpatien und der 2. Bürgermeisterin der Stadt Mukacewo ausrichten, welchen wir an Euch alle weitergeben möchten, denn ohne Eure Mithilfe wäre diese Aktion nicht möglich gewesen! Wir konnten 952,88 € an Geldspenden über den Frauenbund Niedersonthofen an den Rotary Club Pfronten-Nesselwang überweisen und so die Transportkosten mitfinanzieren. Wahnsinn!

Euch allen nochmals ein herzliches Vergelt's Gott
Lea Kiebler in Zusammenarbeit mit dem Frauenbund Niedersonthofen



Physiotherapie
Kröppelin

Moos 1 - 87448 Waltenhofen
Tel: +49 8379 - 9780
E-Mail: info@kroepelin.de

www.kroepelin.de

Pflegefachkraft bietet
stundenweiße Seniorenbetreuung
an Tel.: 0176 23250858

Verkaufe ca. 500 Liter Heizöl,
gefiltert und abgepumpt, wegen
Heizungsumstellung. Preis: 50
Cent/Liter. Abholung in Waltenho-
fen/Rauns nach Absprache. Bei
Interesse bitte melden unter
☎ **08303/929899**

**Veranstaltungskalender
für Niedersonthofen**



Mai 2025 bis September 2025

Mai 2025

Donnerstag, 1. Mai 2025, 10.00 Uhr

Maibaumaufstellung durch die örtlichen Vereine,
vor dem Gasthof Krone

Samstag, 3. Mai 2025, 20.00 Uhr

Jodlerabend, Gasthof Krone

Mittwoch, 7. Mai 2025, 19.00 Uhr

Kräutertreff, ehemals Foto Schmid

Samstag, 10. Mai 2025, ab 14.00 Uhr

35. Seelauf um den Niedersonthofener See, Sportplatz

siehe Bürgerbrief, 8.00 Uhr

Pflanzentauschbörse, vor dem Dorfladen

Sonntag, 11. Mai 2025, ab 10.00 Uhr

Konzert Musik 7Bleck Böhmisches, Gasthof Krone

Juni 2025

Mittwoch, 4. Juni 2025, 19.00 Uhr

Kräutertreff, ehemals Foto Schmid

Donnerstag, 5. Juni 2025, 19.00 Uhr

Standkonzert der Musikkapelle Niedersonthofen
mit dem VSO

Sonntag, 15. Juni 2025, 10.30 Uhr

Stoffelbergmesse mit anschließendem Frühschoppen,
Stoffelberggipfel & Alpenblick

Samstag, 21. Juni 2025, 20.00 Uhr

Sonnwendfeier, Bio-Bergbauernhof Jäck, Stoffels

Dienstag, 24. Juni 2025, 18.00 Uhr

Kronehock, Gasthof Krone

Juli 2025

Mittwoch, 2. Juli 2025, 19.00 Uhr

Kräutertreff, ehemals Foto Schmid

Dienstag, 8. Juli 2025, 18.00 Uhr

Kronehock, Gasthof Krone

Donnerstag, 10. Juli 2025, Uhrzeit noch offen

Standkonzert der Musikkapelle Niedersonthofen,
Ort noch offen

Dienstag, 22. Juli 2025, 18.00 Uhr

Kronehock, Gasthof Krone

Praxis für Osteopathie

Erwachsene
und Kinder

Birgit Faix
Heilpraktikerin
Physiotherapeutin

Rottachbergstraße 30 / Waltenhofen
Tel. 08303/2093003 / www.faix.org

Suche Grundstück v. privat
200-300qm f. 1stöckiges
Modulhaus m. Satteldach (50qm
Wohnfläche) Tel. 0178 2946391

Funkenbauer aufgepasst
unbehandeltes Holz v. Werkstatt-
auflösung gegen Abholung
abzugeben Tel. 0178 2946391

Donnerstag, 24. Juli 2025, 19.30 Uhr

Hauchenbergringtreffen - Eröffnungsumzug -
siehe Festprogramm, Festzelt

Freitag, 25. Juli 2025, 19.00 Uhr

Hauchenbergringtreffen - siehe Festprogramm, Festzelt

Samstag, 26. Juli 2025, 19.00 Uhr

Hauchenbergringtreffen - siehe Festprogramm, Festzelt

Sonntag, 27. Juli 2025, 8.30 Uhr

Hauchenbergringtreffen - Gottesdienst & Umzug,
siehe Festprogramm, Kirche im Zelt

Donnerstag, 31. Juli 2025, 19.30 Uhr

Patrozinium in Rieggis mit anschließendem Kapellenfest,
Rieggis

August 2025

Mittwoch, 6. August 2025, 19.00 Uhr

Kräutertreff, ehemals Foto Schmid

Dienstag, 12. August 2025, 18.00 Uhr

Kronehock, Gasthof Krone

Freitag, 15. August 2025, ab 10.00 Uhr

Waldfest Trachtenverein Niedersonhofen und Kräuter-
und Heimwerkermarkt des Tourismusvereins, Park

Dienstag, 19. August 2025, ab 18.00 Uhr

Musikantenhock Krone, Gasthof Krone

September 2025

Mittwoch, 3. September 2025, 19.00 Uhr

Kräutertreff, ehemals Foto Schmid

siehe Bürgerbrief, 20.00 Uhr

Terminvergabe, Gasthof Krone

Holzhaus **Andreas Brekle**
PLANUNG • ENERGIEBERATUNG • HOLZHAUSBAU

- Holzhausbau
- Planung & Bauleitung
- Energieberatung
- Neubau & Sanierung

Ringstraße 13a • 87448 Waltenhofen/Oberdorf • Tel. 0 83 79/92 92 70
Mobil 01 78/3 02 55 22 • www.bauplan-brekle.de



Bild: Gemeinde Waltenhofen

Die Gemeinde im Internet unter www.waltenhofen.de

	Telefon Vorw. 08303	Fax Vorw. 08303	E-Mail-Adresse
Gemeinde allgemein/Telefonvermittlung	79-0	79-30	gemeinde@waltenhofen.de
Erster Bürgermeister Stefan Sommer Vorzimmer und Bürgerbrief , Sylvia Hones	79-21	79-721	buergermeisteramt@waltenhofen.de
Personalleitung , Sigrid Merk	79-33	79-733	sigrid.merk@waltenhofen.de
Personalabteilung Barbara Feneberg	79-43	79-743	barbara.feneberg@waltenhofen.de
Eva Jörg	79-11	79-711	eva.joerg@waltenhofen.de
Christine Sommer	79-42	79-742	christine.sommer@waltenhofen.de
Hauptamt - Leitung , Josephine Beyer	79-20	79-720	josephine.beyer@waltenhofen.de
Betreutes Wohnen, Kindergarten- u. Schulangelegenheiten Birgit Krause	79-32	79-732	birgit.krause@waltenhofen.de
Öffentliche Sicherheit und Ordnung/Gewerbe/Gestattungen - Gewerbebeanmeldungen, -ummeldungen und -abmeldungen nur nach vorheriger tel. Terminvereinbarung! Stefanie Schweikart	79-15	79-715	stefanie.schweikart@waltenhofen.de
Verkehrsbehörde, Straßen- und Wegerecht Martina Schröttle	79-10	79-710	martina.schroettle@waltenhofen.de
Sozialamt, gemeindl. Mietwohnungen Margit Reiner			
Rentenamt z. Z. nicht besetzt	79-13	79-713	margit.reiner@waltenhofen.de
Feuerwehresen, Asyl, Hallenbelegungen Sandra Vogel	79-51	79-751	sandra.vogel@waltenhofen.de
Quartiersmanagement Alice Kunesch-Andree	79-57	79-757	alice.kunesch-andree@waltenhofen.de
EDV Peter Reder	79-82	79-782	edv@waltenhofen.de
Samuel Hemeier	79-81	79-781	edv@waltenhofen.de
Einwohnermeldeamt - Bürgerbüro Marion Baiz	79-44	79-744	ewo@waltenhofen.de
Annika Baptist	79-12	79-712	ewo@waltenhofen.de
Marita Dobler	79-40	79-740	ewo@waltenhofen.de
Wahlamt , Marita Dobler	79-40	79-740	ewo@waltenhofen.de
Standesamt Annika Baptist	79-12	79-712	standesamt@waltenhofen.de
Josephine Beyer	79-20	79-720	standesamt@waltenhofen.de
Tourismusbüro , Carina Zeller	79-29	79-729	gaesteinformation@waltenhofen.de
Finanzverwaltung , Udo Merk	79-24	79-724	finanzverwaltung@waltenhofen.de
Vorzimmer Finanzverwaltung Martina Menth	79-23	79-723	martina.menth@waltenhofen.de
Gemeindekasse Irina Frescher	79-25	79-725	gemeindekasse@waltenhofen.de
Julia Kaiser	79-17	79-717	gemeindekasse@waltenhofen.de
Rafaella Schratt	79-28	79-728	gemeindekasse@waltenhofen.de
Steueramt Sandra Schmid	79-18	79-718	steueramt@waltenhofen.de
Marion Schröder	79-19	79-719	steueramt@waltenhofen.de
Bauamt / Hochbau / Bauleitplanung , Klaus Häger	79-38	79-738	klaus.haeger@waltenhofen.de
Tiefbau / Straßen-, Wasser- und Kanalunterhalt Michael Eggensberger	79-35	79-735	michael.eggensberger@waltenhofen.de
Vorzimmer techn. Bauamt Sabine Hindelang	79-49	79-749	sabine.hindelang@waltenhofen.de
Martin Eggensberger	79-47	79-747	martin.eggensberger@waltenhofen.de
Friedhofsverwaltung , Sonja Walser	79-31	79-731	friedhofsverwaltung@waltenhofen.de
Bauverwaltung, Bauanträge, Baupläne Beitragsberechnung Wasser und Kanal Julia Eggensberger	79-27	79-727	julia.eggensberger@waltenhofen.de
Jennifer Schlachter	79-26	79-726	jennifer.schlachter@waltenhofen.de
Wasserwerk Waltenhofen , Thomas Hummel	92952-10	92952-19	wasserwerk@waltenhofen.de
Bauhof , Hans Geiger	92952-00		bauhof@waltenhofen.de
Patricia Wachter	92952-02	92952-09	
Notfallnummer Bauhof	92952-00		
Notfallnummer Wasserwerk	92952-10		
Kommunale Verkehrsüberwachung	79-50	79-750	kvue@waltenhofen.de (Dienstag zw. 14-15 Uhr - nur nach vorheriger tel. Anmeldung über Fr. Jobst)
Kinder- und Jugendzentrum	79-32	79-732	birgit.krause@waltenhofen.de
Tourismusbüro Niedersonthofen: Frau Danner, Frau Schöll			0 83 79 / 9 29 84 81
Schule Waltenhofen Schulleitung: Frau Wimmer			0 83 03 / 9 20 60
Schule Martinszell/Oberdorf Schulleitung: Frau Wucher			0 83 79 / 92 96 15
Schule Hegge Schulleitung: Frau Sommer-Stingl			08 31 / 2 45 82
Kinderkrippe Waltenhofen: Leiterin Frau Neuschäfer-Toldrian			0 83 03 / 9 29 54 70
Kindergarten Waltenhofen: Leiterin Frau Neuschäfer-Toldrian			0 83 03 / 75 83
Kindergarten Oberdorf: Leiterin Frau Schulze			0 83 79 / 13 28
Kindergarten Niedersonthofen: Leiterin Frau Schulze			0 83 79 / 76 55
Kindertagesstätte Hegge: Leiter Herr Dering			08 31 / 1 71 58
Schule Waltenhofen: Hausmeister Herr Vogler			01 52 / 24 20 53 51
MZH Waltenhofen: Hausmeister Herr Harteis			01 51 / 52 80 76 48
MZH und Grundschule Martinszell/Oberdorf: Hausmeister Herr Widmann			01 62 / 7 20 24 42
MZH Hegge: Hausmeister Herr Montibeller			01 62 / 3 24 46 09



WICHTIGE TELEFONNUMMERN



UND KONTAKTDATEN